

# Není černá jako černá

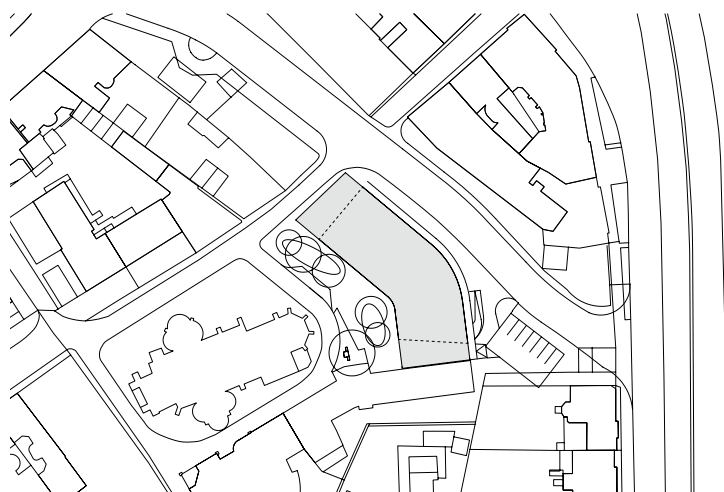
Bytový dům Ostravská brána  
en— Apartment House Ostravská Brána

Ladislav Kuba, Tomáš Pilař

Postindustriální Ostrava se stále vzpamatovává z náhlé hospodářské a navazující společenské proměny, a soudobá architektura zde tak má více než jinde funkci identifikační. Mimořádně zajímavý pozemek na východním okraji historického jádra města sousedí s místem, kde původně stávala jedna z městských bran. Její moderní parafráze v podobě čtyřpodlažní konzoly nad pěší částí ulice spojující centrum a předměstí se stala hlavním motivem objemového řešení novostavby.

en— *Postindustrial Ostrava is still recovering from sudden economic and subsequent social change. The local contemporary architecture, more than anywhere else, serves an identification function. A particularly interesting plot on the eastern edge of the historical city center adjoins a location where originally one of the city towers stood. Its modern paraphrase, shaped as a four-floor cantilever above the pedestrian zone of the street connecting the city center and the suburb, became the main motif of the voluminous solution to this construction.*

V kontrastu k heterogennímu okolí je nový rezidenční blok výrazný, ale přiměřený městskému centru. Jeho mohutný objem vytváří předěl mezi hlučnou ulicí a intimním náměstím okolo kostela sv. Václava, nově definuje severovýchodní stranu náměstí a dává mu jasný tvar. Pětipodlažní budova obsahuje 36 bytů, podzemní parkoviště, v přízemí komerční prostory a kavárnu. Důležitou roli hraje materiálové a barevné provedení. Původně zamýšlená fasáda z tahokovu byla z finančních důvodů nahrazena černými sklovláknobetonovými panely, s kterými kontrastují malé, zářivé červené lodžie. Notoricky známý příměr o významu černé barvy pro Ostravu tak budova pomáhá transformovat ve vnímání černé jako barvy slavnostního oděvu.



#### Ladislav Kuba

(\*1964) narozen v Brně, vystudoval Fakultu architektury VUT v Brně (1986) a AVU v Praze (1990). V roce 1995 a v letech 2000–2001 vyučoval na FA VUT v Brně.

#### Tomáš Pilař

(\*1963) narozen v Brně, vystudoval Fakultu stavební VUT v Brně (1987) a architekturu na VŠUP v Praze (1994). V roce 1995 a v letech 1998–2000 vyučoval na FA VUT v Brně. V roce 1996 založil spolu s Ladislavem Kubou architektonickou kancelář Kuba Pilař architekti.

#### Vybrané realizace:

2008 City Park Jihlava  
2008 Fakulta chemicko-technologická a tělovýchovná zařízení Univerzity Pardubice  
2008 obytný soubor na Krutci, Praha  
2006 Kaple sv. Antonína, Černá  
2006 vodní prvky na náměstí Svobody, Brno  
2006 tělovýchovná zařízení Univerzity Pardubice  
2005 obchodní dům Omega, Brno  
2001 knihovna Filozofické fakulty MU, Brno

Místo stavby: **Kostelní náměstí, Moravská Ostrava**

Účel stavby: **bytový dům**

Investor: **Metrostav Invest Ostrava, s. r. o.**

Autoři: **Ladislav Kuba, Tomáš Pilař / Kuba Pilař architekti**

Spolupráce: **Martin Hlava, Marek Starý, Josef Žufánek**

Generální dodavatel: **Hochtief CZ, a. s., provoz Ostrava**

Projekt: **2006–2007**

Realizace: **2008–2010**

Zastavěná plocha: **1 018 m<sup>2</sup>**

Celková plocha bytů a nebytových jednotek: **4 344 m<sup>2</sup>**

Obestavěný prostor: **22 812 m<sup>3</sup>**

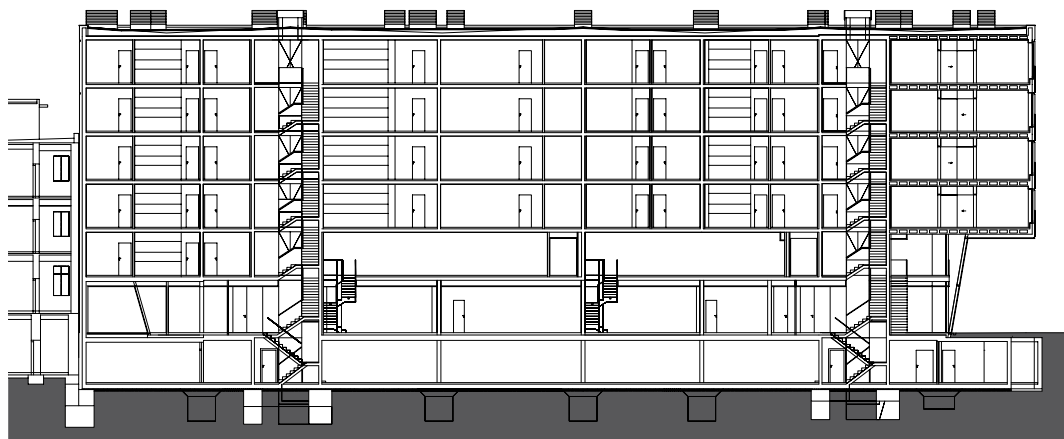
Foto: **Rostislav Šimek**



1 V pohledu z Kostelního náměstí se výrazně uplatňuje barevný kontrast lodžii.

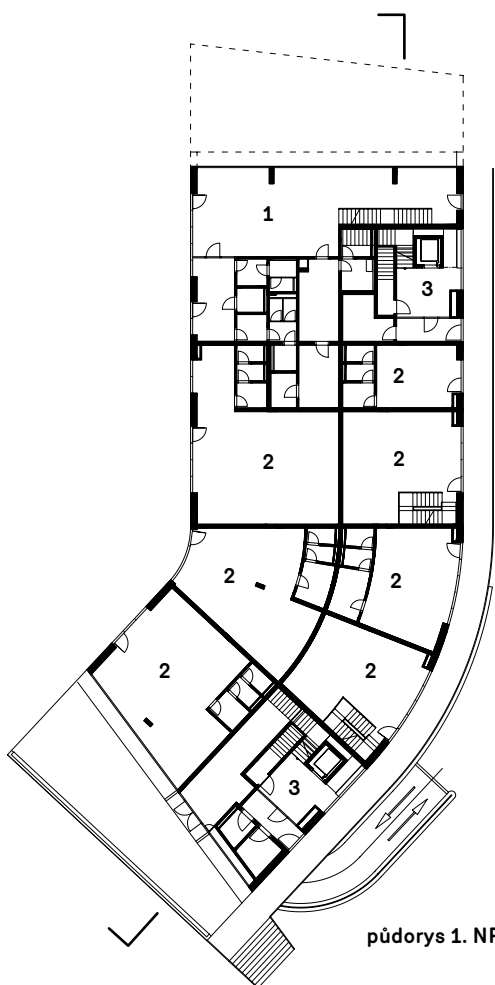


2 Pohled od východu z Biskupské ulice.

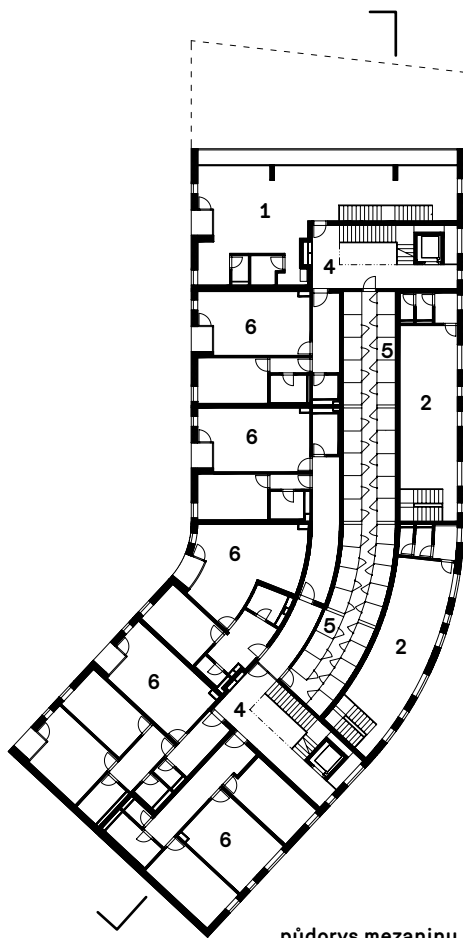


řez podélný

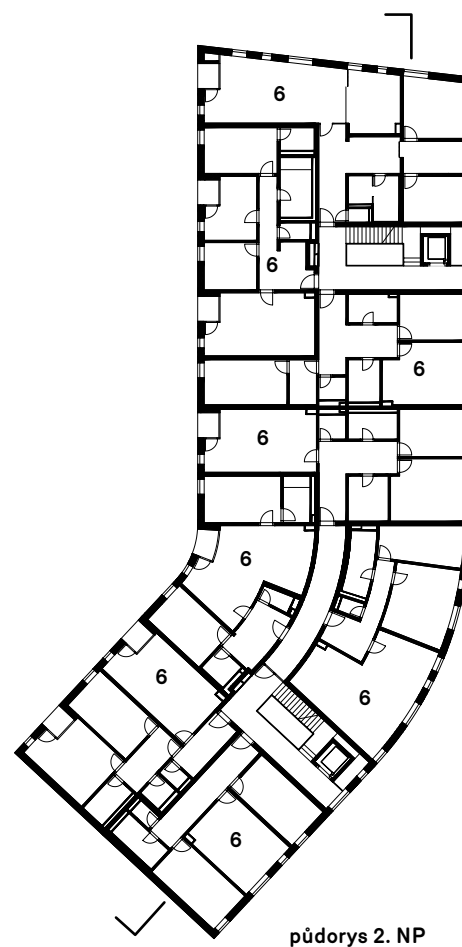
- 1 kavárna
- 2 obchodní plochy
- 3 vstup do bytové části
- 4 vertikální komunikace
- 5 skladovací kóje
- 6 byt



půdorys 1. NP



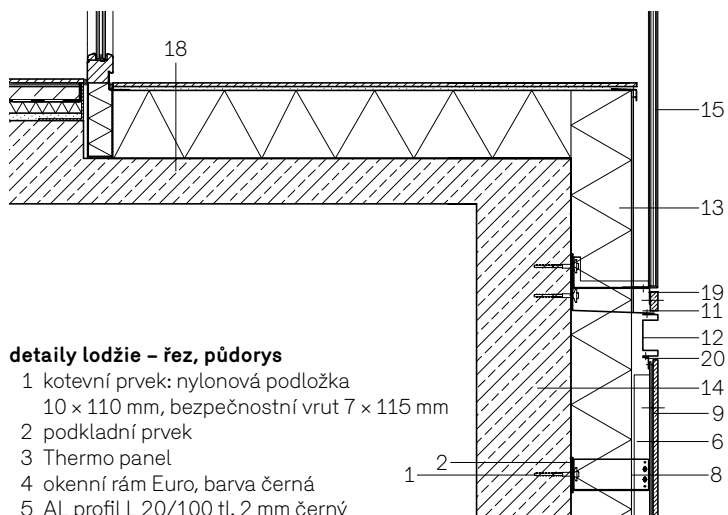
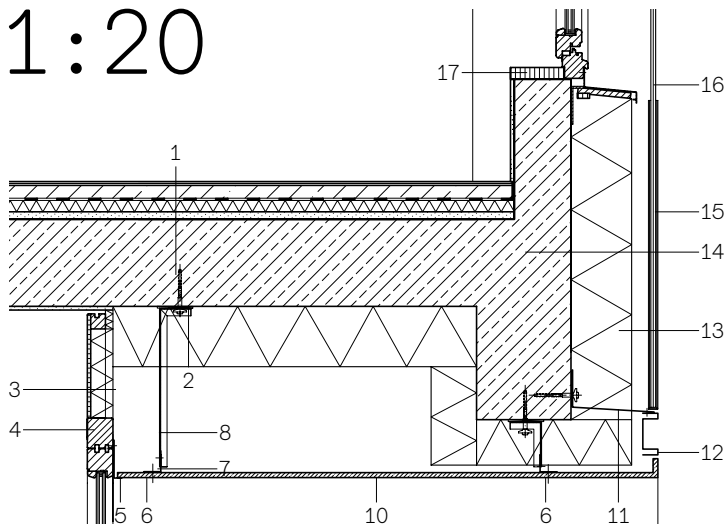
půdorys mezaninu



půdorys 2. NP

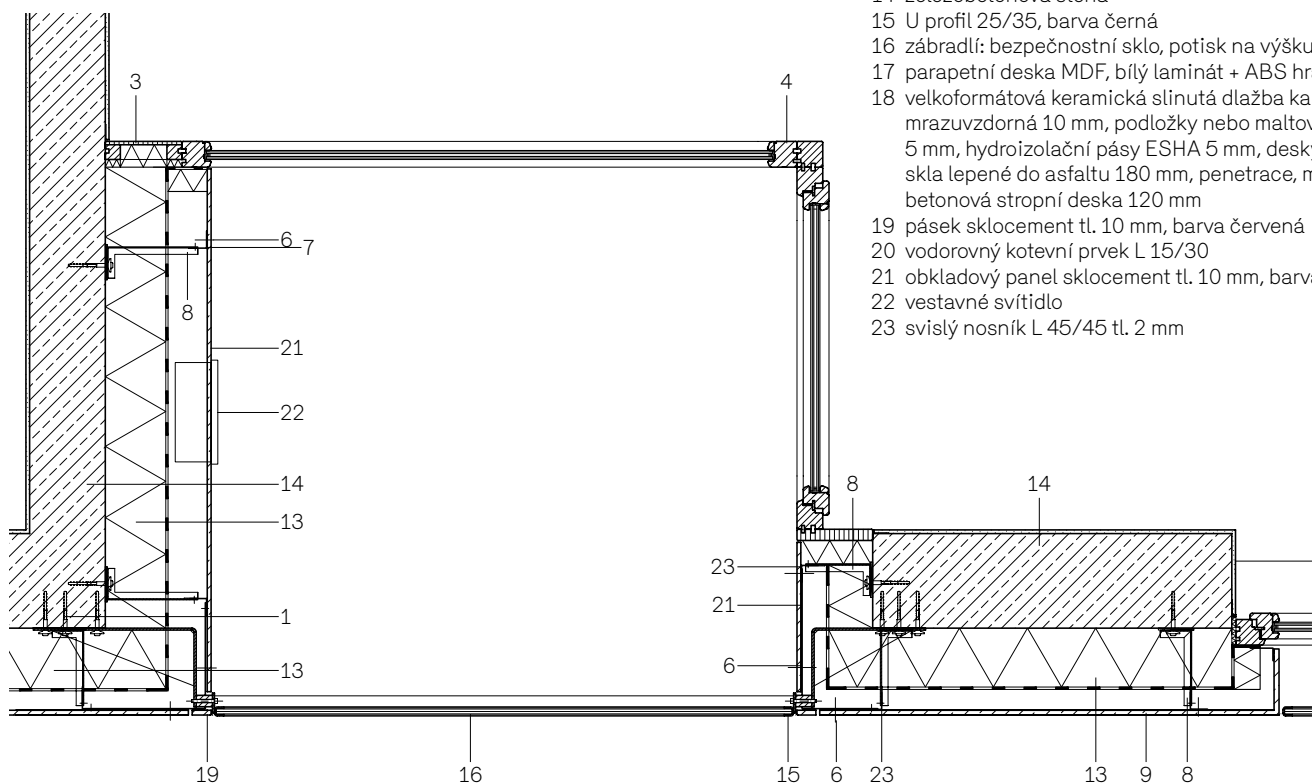
1:500

1:20



**detaily lodžie – rez, půdorys**

- 1 kotevní prvek: nylonová podložka  
10 x 110 mm, bezpečnostní vrut 7 x 115 mm
- 2 podkladní prvek
- 3 Thermo panel
- 4 okenní rám Euro, barva černá
- 5 AL profil L 20/100 tl. 2 mm černý
- 6 fasádní nýt
- 7 svislý nosník L 45/45 tl. 1 mm
- 8 systémová kotva
- 9 obkladový panel sklocement tl. 10 mm,  
barva antracit



Realizace



**3 Na obklad fasády včetně lodžii jsou použity sklovláknobetonové prefabrikované desky; skleněné zábradlí slouží současně jako parapetní panel.**

- 10 pohledový panel sklocement tl. 10 mm, barva červená
- 11 okapnice
- 12 vodorovný ohýbaný profil Alu U černý
- 13 minerální vlna tl. 160 mm
- 14 železobetonová stěna
- 15 U profil 25/35, barva černá
- 16 zábradlí: bezpečnostní sklo, potisk na výšku U profilu
- 17 parapetní deska MDF, bílý laminát + ABS hrana
- 18 velkoformátová keramická slinutá dlažba kalibrovaná  
mrazuvzdorná 10 mm, podložky nebo maltové terče  
5 mm, hydroizolační pásy ESHA 5 mm, desky z pěnového  
skla lepené do asfaltu 180 mm, penetrace, monolitická  
betonová stropní deska 120 mm
- 19 pásek sklocement tl. 10 mm, barva červená
- 20 vodorovný kotevní prvek L 15/30
- 21 obkladový panel sklocement tl. 10 mm, barva červená
- 22 vestavné svítidlo
- 23 svislý nosník L 45/45 tl. 2 mm